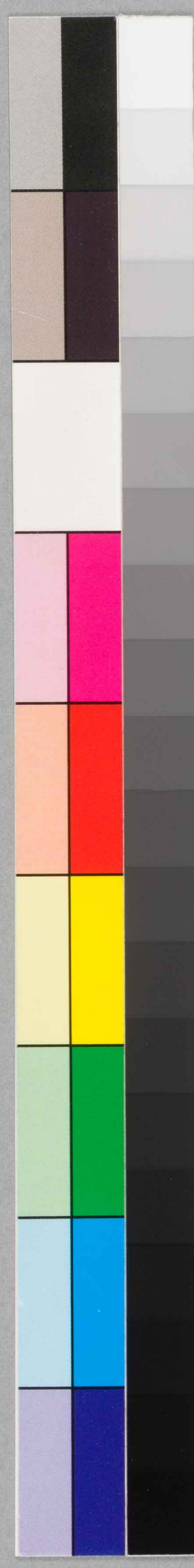


黃							辨	傷
仲	矣	之	惡	不	仲	王	太	寒
理		茲	寒	相	景	履	陰	論
曰		熱	春	得	所	曰	脈	解
仲		矣	春	耳	叙	內	症	故
景		謂	於	仲	三	經	花	
云		之	陰	景	陰	下	治	
矣		祭	也	曰	叙	有		
矣		於	夫	病	三	病		江
而		陰	謂	祭	陰			戶
惡		則	之	惡	病			
寒		知	無	寒	一			鈴
者		其	惡	者	於			木
祭		不	寒	者	為			素
於		從	則	祭	祭			行
陽		陽	知	於	者			良
也		經	其	陽	言			知
無		傳	非	也	具			
祭		至	陽	無	常			
而		此	經	祭	也			著

此頁為書中另一頁，內容極其模糊，僅能辨識出一些零星的墨迹，如“辨”、“太”、“陰”等字，與左頁文字相呼應。



玉	若	太	燄	旧	之	篇	按	字	有	惡
函	下	陰		云	前	宜	三	則	熱	寒
經	之	之		身	者	在	陰	見	者	者
絡	必	為		然	亦	少	病	矣	亦	於
鞅	胸	病		熟	但	陰	以		仲	陰
作	下	腹		讀	是	之	少		景	也
痞	結	滿		三	素	后	陰		所	此
鞅	鞅	而		陰	問	方	為		謂	三
		吐		全	舊	為	始		及	陰
		食		扁	規	次	太		矣	內
		不		則	仲	序	陰		也	感
		下		其	景	得	為		又	之
		自		次	不	處	中		當	症
		利		序	欲	而	願		考	首
		益		井	遽	及	陰		始	尾
		甚		然	革	置	為		得	無
		時		有	姑	之	後		之	矣
		腹		條	依	少	則		三	從
		自		不	其	陰	此			
		痛								

成	有	吳	之	中	邪	喻	見	非	錢	金
無	時	人	邪	空	迫	昌	此	謂	漢	鑑
已	而	駟	可	此	於	曰	等	諸	曰	云
曰	腹	曰	去	虛	上	腹	症	症	言	此
若	自	自	而	但	利	滿		皆	太	太
下	痛	利	在	可	甚	自		吳	陰	陰
之	者	益	上	行	而	利		方	徑	裡
則	非	甚	之	溫	腹	太		為	受	虛
陰	若	四	邪	故	痛	陰		太	邪	邪
邪	積	字	陷	設	則	之		陰	必	從
留	蓄	當	矣	不	邪	本		也	見	寒
於	而	在	故	知	迫	症		以	腹	化
胸	常	必	胸	而	下	也		後	滿	之
下	痛	胸	下	悞	上	吐		凡	而	症
為	者	下	結	下	下	而		祿	吐	也
結		結	鞅	之	交	食		太	等	
鞅		鞅		其	於	不		陰	症	
經		之		在	亂	下		病	也	
曰		下		下	胃	則		必	然	

湯	魏	者	奎	渴	臟	等	張	同	錢	沾
	莫	故	鑑	則	有	湯	兼	身	潢	爰
	彤	知	云	為	寒	而	善		曰	化
	曰	其	凡	裡	也	言	曰		二	之
	自	藏	自	有	故	也	經		四	機
	利	本	利	寒	當	逆	言		逆	量
	二	有	而	屬	溫	并	輩		輩	其
	字	寒	渴	陰	之	載	字		而	輕
	乃	也	者	也	四	武	謂		不	重
	末		裡	今	逆	陵	輩		曰	以
	經		有	自	輩	陳	性		四	為
	誤		契	利	者	氏	同		逆	進
	下		屬	不	指	曰	類		湯	退
	誤		陽	渴	四	言	惟		者	
	汗		也	知	逆	四	輕		蓋	
	誤		若	為	理		重		示	
	吐		自	太	中		優		人	
	而		利	陰	附		劣		以	
	成		不	本	子		不		圓	

宜	四	自	周	表	律	太	太	太	病
服	逆	利	揚	故	大	陰	陰	陰	發
四	輩	不	俊	亦	椿	病	病	中	於
逆		渴	曰	用	曰	脉	欲	風	陰
輩		者	此	桂	太	浮	解	四	而
玉		屬	又	枝	陰	者	時	肢	及
函		太	憑	從	本	可	從	煩	下
經		陰	脉	脉	每	奈	矣	疼	之
作		以	不	不	汗	汗	至	陽	因
宜		其	憑	從	法	宜	且	微	作
四		藏	症	症	因	桂	上	陰	痞
逆		有	之	也	其	枝		滋	
輩		寒	一		脉	湯		而	
脉		故	法		獨			長	
經		也	也		汗			者	
作		當			則			為	
宜		溫			邪			欲	
四		之			仍			愈	
逆		宜			在				
		服							

入	邪	加	附	茱	入	張	陽	邪	和	用
還	况	芍	之	之	太	璐	分	已	也	枝
欲	桂	藥	挾	以	陰	曰	也	入	時	枝
自	枝	者	以	和	作	太	此	陰	痛	解
表	幸	專	和	之	痛	陽	因	位	春	肌
而	溫	主	之	而	者	之	誤	所	有	之
出	建	腹	而	而	故	誤	下	以	時	法
故	中	痛	芍	芍	以	下	而	屬	而	以
仍	亦	腹	在	又	芍	其	腹	太	痛	升
用	可	痛	所	非	藥	病	時	陰	非	舉
柱	溫	宜	不	所	和	皆	痛	也	大	陽
枝	中	和	用	宜	之	在	無	腹	突	邪
湯	而	凡	屬	此		胸	胸	滿	大	但
駝	救	屬	寒	陽		脇	服	者	滿	信
太	誤	之	之	經		以	上	太	之	白
陽	下	痛	痛	之		上	等	陽	痛	芍
未	之	宜	宜	之		陽	症	裡	也	藥
盡	害	芍	芍	候		邪	則	氣	故	以
之	其	藥	藥			傷	其	不	仍	收

入	汪	玉	加	本	日	黃	傷	湯	梅
裏	琥	函	芍	太	十	若	寒	主	厥
其	曰	徑	藥	陽	餘	小	脉	之	陰
邪	武	無	湯	病	行	便	浮	與	篇
未	陵	本	主	醫	必	自	而	此	云
盡	陳	字	之	及	自	利	後	條	下
離	氏	宋		下	止	者	手	相	利
字	曰	板		之	以	不	足	表	欲
太	上	而		因	脾	能	自	裏	飲
陽	証	作		而	家	發	溫	則	水
未	原	尔		腹	實	黃	者	全	者
歸	從			滿	臟	至	擊	鑑	以
於	誤			時	去	七	在	之	有
太	治			痛	故	八	太	說	安
陽	引			者	也	日	陰	正	故
陰	太			屬		蚤	太	而	也
自	陽			太		暴	陰	確	白
表	之			陰		煩	當	矣	頭
而	邪			也		下	發		翁
				桂		利	身		

服

右		桂							
六	生	桂	大	方	腹	但	張	湯	太
味	姜	枝	量	有	痛	信	潞	中	陽
以	<small>三切</small>	<small>三</small>	者	執	用	芍	曰	增	未
水	<small>兩</small>	<small>兩</small>	因	曰	以	菜	大	入	解
七			變	不	泄	而	笑	大	誤
升	甘	大	以	曰	陷	此	痛	黃	下
煮	草	黃	制	陽	內	則	則	一	而
取	<small>二</small>	<small>一</small>	宜	明	之	加	非	兩	入
三	<small>兩</small>	<small>兩</small>	也	而	陽	大	有	耳	太
升				曰	秋	黃	時		陰
去	大	芍		大	非	乃	而		故
滓	棗	藥		笑	太	緣	痛		仍
湯	<small>十</small>	<small>六</small>		例	陰	誤	者		于
一	<small>二</small>	<small>兩</small>		之	有	下	可		加
升				變	可	陽	例		芍
日				也	下	邪	矣		藥
三				桂	之	內	故		之
服				枝	例	陷	前		桂
				加	也	而	方		枝

			大		桂				
中	太	錢	笑	桂	於	枝	張	傳	太
之	陰	漢	痛	枝	桂	加	志	祿	陰
腹	已	曰	者	湯	枝	芍	聰	也	之
滿	兼	大	桂	法	湯	藥	曰		逆
痛	陽	笑	枝		方	陽	此		氣
者	明	偏	加		內	方	即		本
急	胃	而	大		更		小		方
下	笑	按	黃		加		建		不
之	矣	之	湯		芍		中		增
而	下	痛	主		藥		湯		一
用	之	者	之		三		治		菜
大	然	是			兩		腹		斯
承	不	陽			隨		中		為
氣	可	經			前		急		神
湯	加	傳			共		痛		耳
也	陽	邪			六		之		
此	明	矣			兩		義		
本	症	屬			餘		也		
因					依				

桂枝加大黃湯宜作桂枝加芍藥大黃湯	博寫者
晚誤芍藥二字大黃一兩宋板作二兩玉函經作	
三兩	
太陽為病脈弱其人續自便利設當行大黃芍藥者	
者宜減之其人胃氣弱以易動故也	
右一條宜存疑焉	

桃花湯ノ姜芍藥ノ論ニ非トシテ尤粗工ノ釋  
 崔氏ノ二方桃花ノ上ニ在中八箇ノ詳ニ從テ可シ  
 然崔氏モ傳書後トシテ中ハ少陰ニ附屬ノ害  
 ナシ但欲痛ハ痢病ノ本多シ少陰ニ屬ス

附子湯ヲ刪考テ冬ニテ其陽ヲ扶テ寧テ家  
 中テ脈微細但欲痛スル虛脱ノ証平愈スルヤ  
 又集成一部ノ内唯大陽ノ三篇山田ノ真傳  
 此他ハ皆常山カ補培シ本草會ニテ予ト  
 同寮ノ人ハ蕭カカリ次テ医事ハ知ラズ人  
 集本花ノ字

張璐曰此言少陰之從脈從症也始病便脈微細	少陰之為病脈微細但欲寐也	始得二字見其為陰症之始則張璐正珍得之	拂麻黃附子細辛湯條云少陰病始得之反灸熨
---------------------	--------------	--------------------	---------------------

邪在三陰少陰	而生為陰經之	而說者惟太陽	及脈是知太陽
--------	--------	--------	--------

桂枝加大黃湯宜作桂枝加芍藥大黃湯	晚誤芍藥二字大黃一兩宋板作二兩玉函經作	三兩	太陽為病脈弱其人續自便利設當行大黃芍藥者	者宜減之其人胃氣弱以易動故也	右一條宜存疑焉
------------------	---------------------	----	----------------------	----------------	---------

桃花湯ノ姜芍芩ノ論ニ邦ト云フニ粗工ノ辨  
 崔氏ノ一方桃花ノ上ニ在片山田ノ辨ニ從フ可シ  
 然崔氏モ傳書後ト云ハ少陰ニ附屬ノ害  
 ナシ但欲痛ハ痢病ノ本分シ少陰ニ屬ス  
 予五十二歳ニ始テ碎國ノ傳書  
 見ニ此皆是ニ其型ヲ知内多ク是ニ山田  
 匪纒ニ十七歳ニテ女ス故此子ヲ知ラズ  
 又集成一部ノ内唯大陽ノ三篇山田ノ真意  
 此他ハ望京堂仙カ補培シ本草會ニテ予ト  
 同寮ノ人ハ蕭ハカリ次テ医事ハ知ラズ人

集本桃花ノ字

張璐曰此言少陰之從脈從症也始病便脈微細	少陰之為病脈微細但欲寐也	始得二字見其為陰症之始則張璐正珍得之	枳麻黃附子細辛湯條云少陰病始得之及發熱	邪在三陰少陰	而實為陰經之	兼說者惟太陽	及脈是知太陽
---------------------	--------------	--------------------	---------------------	--------	--------	--------	--------



辨少陰病脈症并治  
 張璐曰傷寒邪在三陽太陽為先少陰居太陽表裏以其與太陽表裏

張	少								辨
璐	陰	始	拂	乃	少	山	表	為	少
曰	之	得	麻	三	陰	田	以	先	陰
此	為	二	黃	陽	二	正	其	少	病
言	病	字	附	之	經	珍	身	陰	脈
少	脈	見	子	始	而	曰	太	居	症
陰	微	其	細	而	餘	六	陽	太	并
之	細	為	幸	少	四	經	表	陽	治
從	但	陰	湯	為	經	細	裡	陰	
脈	欲	症	條	三	唯	領		厥	
從	寐	之	云	陰	言	諸		陰	
症	也	始	少	之	症	章		之	
也		則	陰	首	而	脈		中	
始		張	病		不	症		而	
病		璐	始		及	兼		坐	
便		正	得		脈	說		為	
脈		珍	之		是	者		陰	
微		得	之		知	惟		經	
細		之	矣		太	太		之	
					陽	陽			

右	春	太	三	晚	桂
一	宜	陰	兩	誤	枝
條	減	為		芍	加
宜	之	病		菜	大
存	其	脈		二	黃
疑	人	弱		字	湯
為	胃	其		大	宜
	氣	人		黃	作
	弱	續		一	桂
	以	自		兩	枝
	易	便		宋	加
	動	利		板	芍
	故	設		作	菜
	也	當		二	大
		行		兩	黃
		大		玉	湯
		黃		函	樽
		芍		侯	寫
		菜		作	者

山	更	可	欲	程	柯	董	必	盛	錢	口
田	授	揭	寐	忒	琴	中	見	也	潢	中
正	人	此	寫	苑	曰	理	此	但	曰	和
珍	以	條	及	曰	欲	曰	等	臥	陽	但
曰	秦	之	病	諸	寐	三	脉	者	氣	欲
但	鏡	但	症	徑	是	陰	症	陰	少	臥
字		欲	中	首	病	俱	者	靜	則	者
下		寐	之	條	人	有	陰	而	微	為
脫		合	情	所	意	惡	而	圖	陰	寒
惡		後	態	揭	中	寒	也	也	氣	症
寒		條	緣	非	非	但		以	盛	
二		之	少	症	實	喜		後	則	
字		口	陰	即	能	厚		凡	細	
當		中	多	病	寐	衣		祿	微	
補		和	假	此	也	即		少	細	
之		皆	從	只		惡		陰	者	
但		從	無	以		寒		病	陽	
惡		向	真	但		也		者	虛	
寒		淡	症						陰	

以	少	咽	病	也	差	屬	少	不	少	者
強	陰	痛	人		臭	少	陰	惡	陰	所
責	病	而	脉		小	陰	痲	寒	始	得
少	歎	復	陰		便	也	陽	明	之	無
陰	而	吐	陽		白	屢	俱	每	反	熱
汗	下	利	俱		者	故	緊	熱	矣	惡
也	利		緊		以	引	反	惡	寒	是
	譖		汗		下	水	汗	寒	通	也
	語		出		焦	自	者	乃	脈	故
	者		者		厘	救	込	為	四	麻
	被		込		有	若	陽	少	逆	董
	火		也		寒	小	也	陰	湯	附
	氣		此		不	便	屬	本	下	子
	却		屬		能	色	少	症	云	細
	故		少		制	白	陰	矣	少	幸
	也		陰		水	者	法		陰	湯
	小		法		故	少	焉		病	僻
	便		焉		令	陰			反	云
	必				色	病				
	難				白	形				





而	汪	言	柯	方	周	黃	趙	梅	張	陽
言	琥	始	琴	有	楊		嗣	上	志	此
也	曰	得	曰	批	俊		真	二	聰	亦
	上	之	言	曰	曰		曰	條	曰	可
	條	為	無	無	少		去	並	二	為
	及	急	裡	裡	陰		細	係	三	一
	祭	此	症	症	症		辛	太	日	症
	熱	言	則	言	見		加	陽	無	也
	脉	得	有	不	當		甘	少	裡	
	沉	之	表	吐	用		中	陰	症	
	此	二	症	利	附		是	合	則	
	亦	三	可	燥	子		汗	病	病	
	反	日	知	煩	太		劑	少	少	
	祭	為	錢	吧	陽		之	陰	陰	
	焚	後	漢	渴	症		怪	而	而	
	脉			也	見		者	外	外	
	沈				可			合	合	
	但				用			於	於	
	上				麻			太	太	

張	三	少	取	右	麻	故	也	按
志	日	陰	三	三	麻	以	惟	者
聰	無	病	升	味	黃	祭	三	用
曰	裡	得	去	以	子	焚	陽	麻
上	症	之	滓	水	細	見	主	黃
文	故	二	温	一	辛	其	焚	附
言	微	三	服	斗	湯	為	故	子
始	祭	日	一	先	方	外	以	或
得	汗	麻	升	煮		也	思	脉
之	也	黃	日	麻	兩	根	寧	深
此		附	三	黃		并	見	或
言		子	服	減	附	葛	其	祭
二		甘		二	子	注	為	焚
三		中		升	皮		表	皆
日		温		去	破		也	取
乃		微		上	也		三	之
屢		祭		沫	毛		陰	於
上		汗		內	去		主	表
文		以		菜			寒	者
		二		煮				



	附								
附子	子	見	湯	武	背	背	今	癸	全
去二皮枚	湯方	也并注	其義童在附子	陵陳氏曰四逆諸方皆附子一枚此方兩枚可	惡寒也故當灸之更主以附子湯	惡寒者乃少陰陽虛之皆惡寒非陽明挾蒸之	少陰病但欲寐得之二三日口中不燥而和其	口燥渴心煩背微惡寒者乃白虎加人參症也	同者當於口中潤燥詳之
花苓			他方皆附子一枚此方兩枚可	逆諸方皆附子一枚此方兩枚可	之更主以附子湯	虛之皆惡寒非陽明挾蒸之	之二三日口中不燥而和其	煩背微惡寒者乃白虎加人參症也	於口中潤燥詳之
三兩			皆附子一枚此方兩枚可	皆附子一枚此方兩枚可	以附子湯	皆惡寒非陽明挾蒸之	三日口中不燥而和其	乃白虎加人參症也	於口中潤燥詳之
人參			皆附子一枚此方兩枚可	皆附子一枚此方兩枚可	以附子湯	皆惡寒非陽明挾蒸之	三日口中不燥而和其	乃白虎加人參症也	於口中潤燥詳之
二兩			皆附子一枚此方兩枚可	皆附子一枚此方兩枚可	以附子湯	皆惡寒非陽明挾蒸之	三日口中不燥而和其	乃白虎加人參症也	於口中潤燥詳之
			皆附子一枚此方兩枚可	皆附子一枚此方兩枚可	以附子湯	皆惡寒非陽明挾蒸之	三日口中不燥而和其	乃白虎加人參症也	於口中潤燥詳之
			皆附子一枚此方兩枚可	皆附子一枚此方兩枚可	以附子湯	皆惡寒非陽明挾蒸之	三日口中不燥而和其	乃白虎加人參症也	於口中潤燥詳之
			皆附子一枚此方兩枚可	皆附子一枚此方兩枚可	以附子湯	皆惡寒非陽明挾蒸之	三日口中不燥而和其	乃白虎加人參症也	於口中潤燥詳之
			皆附子一枚此方兩枚可	皆附子一枚此方兩枚可	以附子湯	皆惡寒非陽明挾蒸之	三日口中不燥而和其	乃白虎加人參症也	於口中潤燥詳之

於	病	王	成	柯	之	但	魏	外	子
太陽	則曰	肯壹曰	無己曰	琴曰	確批也	欲寐之症却不發熱而單背惡寒此少陰裡症	其形曰少陰病三字中該脈沈細而微之診見	臺秘要附子湯上有服字無主之二字	湯主之
病則口中和及陽氣內陷則挾燥津液為乾故	口中和及陽氣內陷則挾燥津液為乾故	肯壹曰陰寒為病則不能消耗津液故於少陰	無己曰口中和者不苦不燥是無挾也	琴曰口中兼咽舌言	確批也全篇亦視此句為標的	但欲寐之症却不發熱而單背惡寒此少陰裡症	魏其形曰少陰病三字中該脈沈細而微之診見	外臺秘要附子湯上有服字無主之二字	子湯主之
口中和及陽氣內陷則挾燥津液為乾故	口中和及陽氣內陷則挾燥津液為乾故	肯壹曰陰寒為病則不能消耗津液故於少陰	無己曰口中和者不苦不燥是無挾也	琴曰口中兼咽舌言	確批也全篇亦視此句為標的	但欲寐之症却不發熱而單背惡寒此少陰裡症	魏其形曰少陰病三字中該脈沈細而微之診見	外臺秘要附子湯上有服字無主之二字	子湯主之
口中和及陽氣內陷則挾燥津液為乾故	口中和及陽氣內陷則挾燥津液為乾故	肯壹曰陰寒為病則不能消耗津液故於少陰	無己曰口中和者不苦不燥是無挾也	琴曰口中兼咽舌言	確批也全篇亦視此句為標的	但欲寐之症却不發熱而單背惡寒此少陰裡症	魏其形曰少陰病三字中該脈沈細而微之診見	外臺秘要附子湯上有服字無主之二字	子湯主之
口中和及陽氣內陷則挾燥津液為乾故	口中和及陽氣內陷則挾燥津液為乾故	肯壹曰陰寒為病則不能消耗津液故於少陰	無己曰口中和者不苦不燥是無挾也	琴曰口中兼咽舌言	確批也全篇亦視此句為標的	但欲寐之症却不發熱而單背惡寒此少陰裡症	魏其形曰少陰病三字中該脈沈細而微之診見	外臺秘要附子湯上有服字無主之二字	子湯主之
口中和及陽氣內陷則挾燥津液為乾故	口中和及陽氣內陷則挾燥津液為乾故	肯壹曰陰寒為病則不能消耗津液故於少陰	無己曰口中和者不苦不燥是無挾也	琴曰口中兼咽舌言	確批也全篇亦視此句為標的	但欲寐之症却不發熱而單背惡寒此少陰裡症	魏其形曰少陰病三字中該脈沈細而微之診見	外臺秘要附子湯上有服字無主之二字	子湯主之
口中和及陽氣內陷則挾燥津液為乾故	口中和及陽氣內陷則挾燥津液為乾故	肯壹曰陰寒為病則不能消耗津液故於少陰	無己曰口中和者不苦不燥是無挾也	琴曰口中兼咽舌言	確批也全篇亦視此句為標的	但欲寐之症却不發熱而單背惡寒此少陰裡症	魏其形曰少陰病三字中該脈沈細而微之診見	外臺秘要附子湯上有服字無主之二字	子湯主之
口中和及陽氣內陷則挾燥津液為乾故	口中和及陽氣內陷則挾燥津液為乾故	肯壹曰陰寒為病則不能消耗津液故於少陰	無己曰口中和者不苦不燥是無挾也	琴曰口中兼咽舌言	確批也全篇亦視此句為標的	但欲寐之症却不發熱而單背惡寒此少陰裡症	魏其形曰少陰病三字中該脈沈細而微之診見	外臺秘要附子湯上有服字無主之二字	子湯主之
口中和及陽氣內陷則挾燥津液為乾故	口中和及陽氣內陷則挾燥津液為乾故	肯壹曰陰寒為病則不能消耗津液故於少陰	無己曰口中和者不苦不燥是無挾也	琴曰口中兼咽舌言	確批也全篇亦視此句為標的	但欲寐之症却不發熱而單背惡寒此少陰裡症	魏其形曰少陰病三字中該脈沈細而微之診見	外臺秘要附子湯上有服字無主之二字	子湯主之





少	少	便	少	柯
方	陰	便	病	琴
百	病	膿	二	日
批	下	血	三	名
日	利	看	日	桃
以	便	桃	至	花
承	膿	花	四	取
上	血	湯	五	春
二	看	主	日	和
條	可	之	腹	之
而	刺		滿	義
申			小	非
著			便	徒
其			不	以
輔			利	色
治			下	言
之			利	耳
意			不	
刺			止	
兩				

石	張	炮	外	脂	右	桃	無	秘	金
脂	志	字	臺	末	三	花	教	要	匱
即	聰	揮	秘	方	味	湯	此	桃	要
桃	曰	禾	要	寸	以	方	可	花	略
花	赤	作	全	七	水		徵	湯	下
石	石	糯	用	日	七		矣	條	刺
也	脂	米	下	三	升			引	為
	色	金	有	服	煮			雀	魚
	如	匱	得	若	米			氏	載
	桃	要	裏	一	令			方	此
	花	略	二	服	熟			云	條
	故	無	字	愈	去			瘡	而
	石	溫	活	餘	滓			傷	無
	桃	服	人	勿	溫			寒	少
	花	之	昏	服	服			後	陰
	湯	服	乾	七	合			赤	之
	或	字	姜	合	內			白	目
	曰		下	一	赤			帶	外
	赤		有		石			下	臺

如	層	由	周	言	二	猪	五	右	猪	猪
古	則	斯	揚	層	合	合	合	一	層	層
曰	当	以	俊	春	熱	即	熱	味	一	湯
猪	以	言	曰	肌	香	猪	香	以	行	方
皮	燻	則	為	層	和	肉	相	水		
也	猪	吳	禮	之	今	五	得	一		
本	時	說	運	美	分	兩	溫	斗		
徑	所	為	疏	也	作	水	方	煮		
逢	起	是	云	宜	二	三	六	五		
原	皮	洵	革	用	服	什	服	升		
猪	外	是	層	燻	可	煮		去		
條	毛	淺	內	猪	症	一		深		
下	根	層	皮	皮	也	升		加		
云	之	方	也	上	活	白		白		
層	薄	有	層	胃	人	密		密		
春	層	執	革	層	昏	三		一		
皮	為	曰	外	也	云	合		升		
上	是	既	皮	同	所	白		白		
白	王	曰	也	吳	以	脂		粉		

周	宋	少	小	而	中	錢	張	宋	少	以
楊	板	陰	鳥	四	西	漢	璐	板	陰	通
俊	下	病	瑞	逆	忠	曰	曰	厥	痲	其
曰	痢	下	曰	症	惟	吐	女	冷	利	壅
此	作	利	吳	也	曰	利	陰	作	子	瘵
條	下	咽	菜		午	陰	兼	逆	足	也
仍	利	胸	莫		足	經	厥	冷	厥	壅
是		滿	湯		厥	之本	陰	冷	冷	瘵
染		心	當		冷	症	之	煩	煩	通
邪		煩	作		煩	也	候	燥	燥	便
方		者	四		燥			欲	欲	膿
注		猪	逆		欲			死	死	血
謂		層	加		死			者	者	自
為		湯	人		者			吳	吳	愈
寒		主	參		全			菜	菜	
甚		之	湯		是			莫	莫	
平					厥			湯	湯	
確					陰			主	主	
					病			之	之	

則	喻	右	桔	右	甘	取	張	喉
少	昌	二	梗	一	草	專	璐	同
陰	曰	味	湯	味	湯	功	曰	甘
之	此	以	方	以	方	也	甘	中
下	在	水	一	水	二		中	和
利	二	三	兩	三	兩		生	之
吧	三	升	甘	升			用	而
逆	日	煮	中	煮			力	已
諸	他	取	二	一			能	
症	症	一	兩	升			泻	
蠱	禾	升		去			火	
起	臭	去		滓			故	
以	故	分		溫			不	
法	用	溫		服			兼	
并	之	再		七			別	
未	若	服		合			味	
可	五			日			独	
用	六			二			用	
矣	日			服			以	

			湯	少				
其	屬	錢		陰	粉	二	白	錢
邪	于	漢		痲	也	物	粉	漢
如	奈	曰		二	得	皆	儀	曰
不	於	邪		三	之	粉	礼	毛
差	陰	氣		日	中	稻	燕	根
者	不	輕		咽	和	米	礼	層
又	必	微		痛	音	黍	注	香
与	驟	故		者	作	米	云	猪
苦	用	二		可	白	所	羞	厚
辛	寒	三		与	脂	為	籩	皮
之	涼	日		甘	膠	也	之	去
桔	故	幾		中	也	喻	實	肥
梗	用	見		湯		昌	稷	白
以	甘	咽		不		曰	粉	油
清	草	痛		差		白	養	香
肺	湯	一		者		粉	疏	也
氣	以	症		与		白	云	
利	和	但		桔		末	此	
咽	緩	終		梗				



甚	徐	乃	半	以	三	寸	少	錢
痰	大	咽	夏	上	服	匕	陰	潢
上	椿	喉	散	三	若	更	病	曰
癰	曰	之	及	味	不	剪	下	此
而	本	主	湯	各	能	三	利	條
痺	草	菜	方	別	散	沸	白	但
痛	年	後		搗	服	下	通	云
者	夏	人		節	者	水	湯	下
言	治	以		已	以	小	主	利
也	喉	二		合	冰	冷	之	而
	咽	味		治	一	少		用
	腫	為		之	升	、		白
	痛	禁		白	煎	嚥		通
	桂	菜		飲	七	之		湯
	枝	何		和	沸			者
	治	也		服	內			以
	喉			方	散			上
	痺			寸	一			有
	此			七	兩			少
				日	方			

作	汪	無	柯	者	錢	少	方	乃
二	琬	著	琴	必	潢	陰	第	咽
三	曰	落	曰	因	曰	病	一	喉
沸	考	矣	取	吧	今	咽	味	之
三	內	宜	苦	而	之	痛	半	湯
劑	臺	較	酒	咽	優	半	夏	方
服	方	正	以	傷	人	夏	散	
之	第	之	飲	胸	每	及	乃	
玉	一		飲	中	遇	湯	湯	
函	味		瘡	之	声	主	主	
徑	用		難	疾	啞	之	意	
無	苦		子	飲	即		也	
三	酒		以	尚	以			
劑	右		瓮	在	生			
字	共		戶	故	雞			
字	三		而	用	子			
板	味		兼	之	白			
無	今		半		啖			
服	此		夏		之			

苦	汁	附	調	宜	無	陰	同	与	張	右
性	於	非	陽	也	殊	下	其	通	兼	三
寒	白	煩	氣	如	而	利	餘	脉	善	味
之	通	者	若	白	兼	寒	之	四	曰	以
物	湯	之	利	通	有	氣	菜	逆	或	水
是	中	所	而	湯	之	已	俱	湯	謂	三
以	候	宜	乾	用	症	甚	各	皆	白	升
納	溫	善	吧	善	不	非	殊	為	通	煮
而	冷	附	煩	所	一	善	異	少	湯	取
不	而	必	者	以	用	附	何	陰	及	一
阻	服	吧	寒	散	革	則	也	下	白	升
至	之	而	氣	凡	故	不	蓋	利	通	去
其	人	不	太	止	不	能	病	而	加	滓
所	尿	納	甚	利	同	治	殊	設	猪	分
則	猪	加	內	加	身	然	而	除	膽	溫
冷	膽	人	為	葱	亦	下	菜	用	湯	再
体	汁	尿	格	白	各	利	異	善	真	服
既	皆	猪	拒	以	從	之	夫	附	武	
消	鹹	膽	善	通	其	理	少	相	湯	

葱	白	達	由	益	陽	正	陽	周	觀	陰
白	通	永	復	陽	格	以	之	周	下	病
四	湯	陽	陰	而	而	陰	味	楊	之	三
莖	方	而	何	不	為	氣	以	傷	下	字
		利	能	能	否	窒	散	曰	利	則
乾		可	云	便	真	塞	邪	少	脉	知
姜		除	故	陽	陽	未	而	陰	微	脉
一		矣	惟	氣	既	有	回	下	方	微
兩			葱	必	虛	通	陽	利	与	細
			白	入	陰	之	時	化	白	但
附			味	於	邪	也	然	陰	通	欲
子			辛	陰	復	故	有	之	湯	寐
去			可	中	深	陰	時	象	則	子
散			通	不	善	陽	陽	也	知	足
至			于	入	附	和	而	純	之	願
用			陰	陰	之	而	不	陰	必	之
			便	中	性	為	得	則	取	少
			陰	湯	虽	泰	回	必	取	陰
			得	何	能	陰	者	純	純	症

甚	于	內	格	陽	于	外	不	相	通	與	通	脈	四	逆	湯	以	散	陰	
是	以	用	茱	大	同	而	小	異	也		兼	有	或	為	之	症	不	一	
又	曰	白	通	湯	用	附	子	丸	四	症	惟	真	武	湯	一	症	熟	用	
餘	皆	生	用	何	也	凡	附	子	生	用	溫	經	散	寒	非	乾	姜	佐	
之	則	不	可	炮	熟	則	益	陽	除	濕	用	生	姜	相	補	以	為	冥	
矣	乾	姜	辛	焚	故	佐	生	附	為	用	生	姜	辛	溫	少	資	熟	附	
之	切	厚	佐	便	之	云	無	出	此	理	然	白	通	等	湯	以	下	利	
為	重	其	真	武	湯	症	以	寒	濕	為	先	故	用	茱	有	輕	重	之	
分	身																		
醫	學	入	門	云	白	通	湯	葱	白	之	辛	以	通	陽	也				

熱	休	便	澀	真	武	湯	治	少	陰	病	二	三	日	不	已	至	四	五
日	復	滿	小	便	不	利	四	支	沉	重	疼	痛	自	下	利	者	為	有
水	氣	故	多	或	為	之	症	夫	水	氣	者	則	寒	濕	也	腹	痛	寒
濕	內	甚	也	四	支	沉	重	疼	痛	寒	濕	外	甚	也	小	便	不	利
自	下	利	者	濕	甚	而	水	谷	不	能	另	也	徑	曰	脾	惡	濕	甘
先	入	脾	茯苓	白	朮	之	甘	以	益	脾	逐	水	寒	濕	所	勝	平	
以	辛	挾	濕	海	所	勝	佐	以	酸	辛	附	子	芍	藥	生	姜	之	酸
辛	以	溫	經	散	濕	太	陽	篇	中	小	青	龍	湯	症	亦	為	有	水
氣	故	多	或	為	之	症	如	真	武	湯	者	不	殊	此	理	也	通	脈
四	逆	治	少	陰	下	利	清	谷	裡	寒	外	挾	午	足	厥	逆	脈	微
欲	絕	者	為	裡	寒	身	熱	惡	寒	而	面	色	赤	為	外	挾	此	陰

成	漸	方	則	鼓	周	之	而	熱	病	即
無	復	有	陰	動	揚	法	擾	榮	然	下
已	也	執	邪	之	後	也	亂	為	服	文
<small>猪通</small>		日	更	力	日		故	邪	之	無
<small>胆脉</small>		暴	甚	似	微		也	格	利	脉
<small>十四</small>		出	也	有	細		与	拒	不	之
<small>陽逆</small>		燭		若	少		白	陽	止	漸
<small>注加</small>		欲		無	陰		通	欲	厥	也
日		燄		較	本		加	通	逆	下
膽		而		沈	脉		猪	而	無	利
苦		炎		又	也		膽	不	脉	微
人		烈		進	今		汁	得	乾	与
心		也		矣	但		湯	通	吐	白
而		微		何	言		者	陽	者	通
通		統		也	微		内	氣	者	湯
脉		真		元	則		經	卒	寒	非
		陽		氣	已		云	不	邪	不
		回		虛	毫		反	相	太	對
		而		極	無		治	搏	甚	

汪	者	煩	少							
瑰	生	看	陰	後	下	又	呂	月	所	按
曰		白	病	白	當	珙	而	飲	以	周
少		通	下	通	有	白	入	酒	登	處
陰		加	利	加	内	通	門	茹	五	凡
病		猪	脉	猪	人	湯	之	葱	臟	土
脉		膽	微	胆	屎	方	後	以	氣	記
厚		汁	者	汁	和	内	信	通	宗	云
微		湯	与	湯	令	与	而	五	慄	月
細		之	白	通	相	有	有	臟	荆	正
茲		服	湯	利	傳	人	微	也	楚	元
但		湯	利	不	七	尿	也	此	歲	日
言		脉	止	人	字	五		則	時	五
微		暴	厥	尿	每	合		知	記	焦
者		出	逆	而	者	四		葱	云	鍊
微		看	無	知	蓋	字		通	莊	形
為		死	脉	之	缺	方		陽	子	主
陽		微	乾		之	後		氣	所	曰
虛		統			現	五		之	謂	五
						障			春	辛



沈	錢	正	不	利	沈	少				
足	廣	珍	已	或	重	陰	逆	若	生	白
左	曰	曰		下	疼	病	加	無	字	通
等	少	當	七	利	痛	二	猪	膽	下	加
症	陰	作	癸	或	自	三	胆	亦	脫	猪
也	病	或	云	吧	下	日	湯	可	用	膽
二	者	不	忍	者	利	不	下	用	字	汁
三	即	下	然	真	者	已	云	六	已	宋
日	前	利	行	武	此	至	每	字	上	板
不	脉	真	出	湯	為	四	猪	語	三	作
止	微	武	霍	主	有	五	胆	謬	味	白
言	細	湯	然	之	水	日	以	每	宋	通
少	但	干	病		氣	腹	羊	疑	板	加
陰	欲	全	已		其	痛	胆	為	作	猪
本	寐	翼	或		人	小	代	霍	右	膽
徑	及	作	下		或	便	之	亂	五	汁
自	惡	玄	利		或	不	可	為	味	湯
感	寒	武	山		小	利	以	通	按	生
之	脉	湯	田		便	四	見	脉	方	去
						五	矣	四	後	皮

合	已			白						
相	上	人	葱	通	條	陰	屢	閉	方	山
得	三	尿	白	加	之	篇	羨	塞	加	田
分	味	五	四	猪	症	云	奇	也	猪	正
區	以	合	莖	胆	宜	下	劫	今	胆	珍
再	水			汁	兼	利	与	人	以	日
服	三	猪	乾	方	用	手	仲	治	周	此
若	升	胆	姜		灼	足	景	卒	其	即
每	煮	汁	一		艾	厥	用	患	閉	前
膽	取	一	兩		矣	冷	猪	急	蓋	奉
亦	一	合				無	胆	病	以	之
可	升		附			脉	之	氣	猪	症
用	去		子			者	旨	閉	胆	而
	滓		皮			灸	暗	脉	能	寒
	內		一枚			之	合	伏	喚	甚
	胆		八生			指	冥	者	起	氣
	汁		片			此	契	每	元	閉
	水					之	矣	用	氣	者
	尿					則	又	熊	南	改
	和					本	厥	膽	通	前

		去	(者)	若					真	故
猪	汪	附	去	效	後	白	白	茯	武	也
胆	琥	子	茯	者	加	木	木	苓	湯	
汁	日	加	苓	加	減	二	二	三	方	
湯	若	生	若	五	法	兩	兩			
亦	云	姜	下	味		外				
云	附	足	利	半		臺	附	芍		
治	子	前	者	升		祕	子	菜		
哕	恐	成	去	細		要	皮一	三		
中	不	半	芍	辛		二	破枚	兩		
方	成	行	菜	乾		作	八炮			
不	真		加	姜		三	片去	生		
聞	武		乾	各				姜		
去	湯		姜	一				三		
附	矣		二	兩				兩		
子	前		兩	若						
則	茶		若	小						
是	白		哕	便						
上	通		者	利						
加	加		(去)	者						

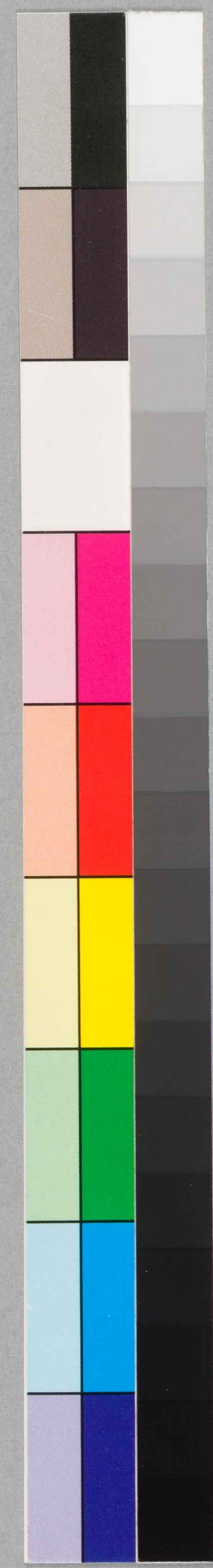
有水氣也。或為瀉症。大有水性。泛濫無所不之。利看濕既甚而水不行。則與穀不分。清故曰。此為行也。四肢沈重疼痛。寒濕內滲。又復外薄也。自下方有執曰。腹痛十便不利。陰寒內甚。濕勝而水不真武加減症。不是主症。直接有水氣來。後三項是便不利。兩致。末句。留意。直接有水氣來。後三項是病根。腹痛下利。四肢沈重疼痛。皆水氣為患。因小柯琴曰。為有水氣。是立真武湯本意。十便不利。是以腹痛自利。四肢疼痛。而小便反不利也。張璐曰。此症。全曰。少陰本病。而宜緣水。飲內。循所邪。非三陽傳邪也。

順	身	止	及	少	學	謬	錢	卽	柯	減
子	反	脈	不	陰	者	惡	漢	非	琴	法
金	不	不	惡	病	有	其	曰	真	曰	恐
翼	惡	出	寒	下	所	紫	後	武	附	係
作	寒	者	其	利	別	之	加	湯	午	後
身		通	人	清	識	札	減		芍	人
反	此	脈	面	穀	云	朱	法		藥	所
惡	句	四	色	裡		故	為		茯	附
寒	宜	逆	赤	寒		重	後		苓	而
無	接	湯	或	外		附	世		白	非
不	裡	主	腹	寒		午	俗		朮	仲
字	寒	之	痛	手		此	醫		皆	景
	外		或	足		係	所		真	原
	熱		乾	厥		逐	增		武	文
	下		吐	逆		一	察		所	明
	看		或	脈		指	其		重	矣
	文		咽	微		其	文		若	
	理		痛	欲		誤	理		去	
	自		或	絕		便	紙		一	
			利	身						

方	下	却	水	言	中	之	息	欲	內	張
有	利	、	皆	之	西		寒	絕	真	志
批	清	新	同	清	惟		乃	則	寒	聰
曰	谷	春		穀	忠		真	生	而	曰
陰	注	引		其	曰		陰	氣	外	下
陽	清	卷		目	下		內	內	假	利
不	冷	生		也	利		脫	揭	墊	清
相	也	倫		情	清		厘	夫	也	穀
通		云		與	穀		陽	內	手	少
所		米		圓	當		外	外	足	陰
以		谷		通	說		浮	便	厥	、
逆		不		情	為		故	身	冷	寒
亂		化		便	二		以	當	則	之
而		為		情	句		通	身	陽	症
有		半		血	也		脈	惡	氣	也
或		穀		清	下		四	寒	外	裡
為		利		膿	利		逆	今	虛	寒
諸		或		血	從		湯	反	脈	外
多		言		情	而		主	不	微	墊

看	面																			
加	色	後	逐	無	有	錢	其	喻	命	其										
生	赤	加	照	如	所	漢	并	昌	名	劑										
姜	者	減	之	燈	以	曰	最	曰	亦	是										
二	加	法	光	光	為	即	細	前	別	則										
兩	葱		則	之	愈	出	蓋	條	方	能										
咽	九		陽	回	不	者	暴	云	亦	通										
痛	莖		氣	欲	若	言	出	脉	霍	脉										
者	腹		欲	乃	暴	即	則	暴	怪	矣										
去	中		絕	陽	出	漸	脉	出	矣	同										
芍	痛		而	氣	之	而	已	者	或	一										
菜	者		死	已	自	出	離	死	并	菜										
加	去		矣	竭	每	于	根	此	注	耳										
桔	葱			得	而	復	即	條		加										
梗	加			陽	忽	有	出	云		重										
一	芍			之	有	自	脉	即		則										
兩	菜			溫	既	有	已	出		其										
利	二			煖	有	有	逐	者		治										
止	兩			而	而	而	合	愈		不										
脉	吧			作	仍	常				同										

光	而	二	者	武	脉	右	通													
脉	厥	者	治	陵	即	三	脉	症												
亦	逆	陽	四	陣	出	味	四													
不	愈	氣	肢	氏	看	以	逆													
相	矣	虛	逆	曰	愈	水	湯													
順	至	也	也	通		三	方													
接	於	故	論	脉		升														
其	裡	以	云	四		煮														
症	寒	四	陰	逆		取														
更	之	逆	陽	即		一														
劇	甚	益	之	四		升														
故	者	真	氣	逆		二														
用	不	陽	不	湯		合														
四	獨	便	相	也		去														
逆	氣	其	順	其		澤														
而	不	氣	接	異		分														
而	相	相	便	於		溫														
到	順	順	為	四		再														
大	接	接	厥	逆		服														



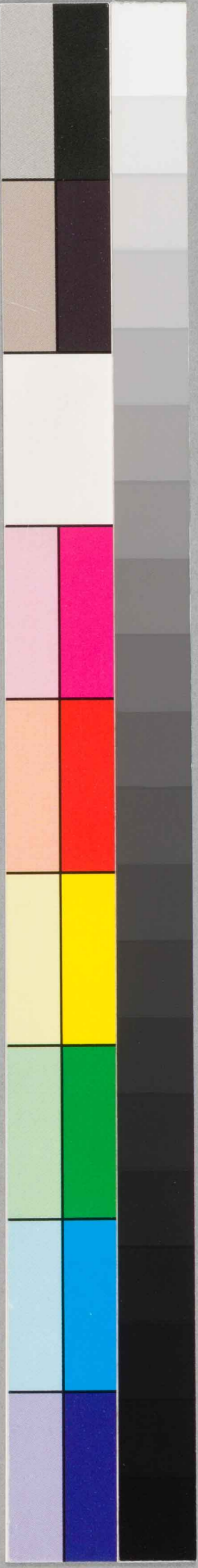
博	效					右		四		
者	者	後	水	是	趙	四	甘	逆	為	利
加	加	加	消	或	嗣	味	中	敵	愚	或
桂	五	減	冰	可	真	各	灸	方		腹
枝	味	方	充	用	曰	十				中
五	子		當	若	邪	方	枳			痛
分	乾		戒	直	自	搗	實			或
小	姜		之	入	陽	節	破			小
便	各			陽	徑	白	乾			便
不	五			徑	入	欵	價			不
利	分			之	徑	和				利
者	晉			寒	而	服	柴			同
加	以			邪	願	方	胡			真
花	下			而	者	寸				武
苓	右			欲	是	匕	芍			症
五	鳥			願	二	日	朶			種
分	并			者	而	三				二
腹	主			是	而	服				是
中	下			為	願					水
痛	痢			以	也					氣

										不
不	至	柯	或	少						出
同	四	琴	淡	陰						者
小	逆	曰	利	病						去
青	下	四	下	四						枯
龜	則	逆	重	逆						稷
症	本	下	者	其						加
厥	方	必	四	人						人
而	乃	有	逆	或						參
心	有	嗣	散	欵						一
悽	個	文	生	或						兩
同	目	今	之	悽						
花	或	以		小						
苓	欵	洩		便						
甘	或	利		不						
草	利	下		利						
症	或	重		或						
或	小	四		腹						
欵	便	字		中						
或	利	後		痛						





柯	意	方	也	程	璞	飲	而	脉	得	吐	若	得	少	逆	寒	程	張
琴		有		志	温	上	因	而	之	原	膈	之	陰	而	用	志	志
曰		執		旄	以	番	高	屋	時	未	上	午	痲	後	乘	旄	曰
氣		曰		曰	四	症	越	中	而	下	有	足	食	用	温	曰	曰
上		實		欲	逆	見	之	見	四	咽	寒	寒	入	之	之	少	吐
冲		得		吐	陽	乾	亦	弦	肢	况	乾	脉	口	也	一	陰	萊
滿		痰		復	仍	吐	少	則	即	欲	吐	症	則		法	病	上
而		壅		不	歸	明	陰	其	寒	吐	者	者	吐		不	且	文
煩		而		能	少	係	之	所	於	不	不	以	心		須	但	急
心		上		吐	陰	陰	變	滯	何	吐	可	胸	中		遲	見	下
下		塞		与	正	邪	法	于	見	仍	吐	中	温		矣	脉	而
温		也		下	治	上	也	中	其	是	也	實	温		矣	沈	并
皆		塞		文	也	逆	若	者	力	少	急	不	欲		四	便	及
是		以		乾	則	胸	胸	每	實	陰	温	可	吐		逆	是	於
瓜		虛		吐	吐	中	中	疑	字	本	之	下	又		湯	邪	急
蒂		言		字	法	無	若	矣	惟	症	宜	也	不		不	入	温
散		温		對	又	滯	而	不	察	兼	四	当	能		必	臟	
作		有		乾	有	而	寒	得	之	久	逆	吐	吐		果	而	
眼		補		空	所	寒	已	於	於	始	湯	之	始		四	陰	





此

陰少病下利脉微淡吐而汗出必數更衣及少者当

溫其上灸之

右一條宜存疑焉

傷寒論解故

辨

厥陰病脉症并治

江戸

鈴木素行良知

著

厥陰素問至要大論帝曰厥陰何也岐伯曰兩陰

交尽也全生集云厥者尽也

程應旸曰厥陰者在三陰為尽者極也

張志聰曰厥陰者陰之極也按史記倉公傳厥陰

作蹶陰鄭玄註易緯通卦驗亦同漢晁食貨志云

天下之財產何得不蹶亦蹶也星厥

蹶蹶古通用則與兩陰交尽之語併可以徵厥

陰之義矣



諸	傷									
四	右	必	張	理	之	傷	食			
逆	四	自	兼	蓋	理	寒	今			
厥	條	止	善	陽	也	始	及			
者	宜	見	曰	極	陽	發	能			
不	存	厥	病	則	至	六	者			
可	疑	則	至	陰	極	日	恐			
下	焉	陰	厥	生	而	厥	焉			
之		氣	陰	陰	生	反	降			
虛		勝	乃	極	故	九	中			
家		而	陰	則	陽	日	食			
亦		利	之	陽	病	而	以			
然		必	極	生	有	利	索			
		自	也	以	厥	九	餅			
		止	故	陰	冷	厥	不			
		見	及	陽	之	利	發			
		厥	有	推	症	者	發			
		復	發	葛	陰	當	發			
		利	發	必	至	不	看			
		則	發	然		能	知			
		發	發				胃			
		利	利							

厥	厥	厥								
陰	陰	陰	并	概	祿	此	按	等	仲	條
病	病	中	矣	焉	厥	自	厥	條	景	以
渴	欲	風		正	陰	然	陰	皆	之	充
飲	解	脉		叔	病	之	病	全	旧	厥
水	時	微		和	者	理	者	匱	可	陰
者	從	浮		所	並	也	陰	所	知	一
少	丑	為		補	以	復	症	載	也	篇
：	至	欲		恐	本	以	之	非	且	而
与	卯	愈		千	條	本	極	傷	其	不
之	上	不		慮	所	條	也	寒	下	及
愈		浮		之一	說	為	極	篇	利	下
		為		失	為	厥	則	內	有	利
		未		不	準	陰	變	文	微	吧
		愈		敢	也	病	故	也	發	噦
				不	也	提	見		已	諸
				為	正	循	陽		下	條
				之	珍	而	發		至	則
				置	弗	後	之		吧	其
					察	之	症		噦	非

而	下	四	金	凡	氣	成	中	方	張	湯
下	文	字	鑑	人	吳	無		有	璐	方
利	反	若	云	將	同	已		執	曰	也
契	與	無	傷	死	柯	曰		曰	腹	注
厥	黃	此	寒	而	琴	降		應	中	腹
下	苓	四	脈	反	曰	去		亦	即	中
利	湯	字	遲	強	降	也		當	胃	應
也	之	則	六	倉	中	中		也	中	右
當	義	非	七	者	春	胃		此		
與	相	徐	日	是	胃	陽		名		
黃	屬	中	之	也	不	反		降		
苓	傷	症	仲		反	邪		中		
湯	寒	矣	下		假	氣		玉		
微	脈	有	當		穀	太		函		
其	數	此	百		氣	甚		經		
契	六	四	厥		以	降		作		
今	七	字	而		自	去		此		
傷	日	始	下		救	胃		為		
寒	厥	與	利					降		

張	今	食	傷	不	相	日	其	胃
氏	典	此	寒	罷	忘	厥	契	氣
曰	黃	名	脈	者	故	及	僂	尚
黃	苓	除	遲	以	期	九	在	在
湯	湯	中	六	為	之	日	者	必
湯	玉	必	七	契	旦	復	期	愈
但	函	死	日	氣	日	棄	之	恐
指	徑		而	有	夜	契	旦	暴
黃	今		反	餘	半	三	日	契
苓	作		與	必	愈	日	夜	未
不	而		黃	癱	後	并	半	出
必	字		苓	膿	三	前	愈	而
拘			湯	也	日	六	所	復
泥			微		脈	日	以	去
本			其		之	亦	然	也
篇			契		而	為	者	後
之			脈		脈	九	本	三
黃			遲		數	日	棄	日
苓			為		其	與	契	脈
			寒		熱	厥	六	之

傷寒先厥後發熱下利必自止而反汗出咽中痛者	其喉為痺發熱無汗而利必自止若不汗出咽中痛者	便膿血者其喉不痺	傷寒一二日至四五日而厥者必發熱前發者後必	厥之深者發亦微厥忘下之而反發	汗者必口傷爛赤	傷寒病五日發亦五日設六日當復厥不厥者自愈	厥終不過五日以熱五日故知自愈	凡厥者陰陽氣不相順接便為厥二者手足逆冷是	也	右四條宜存疑焉
----------------------	-----------------------	----------	----------------------	----------------	---------	----------------------	----------------	----------------------	---	---------

文及與黃芩湯微其發之語	山田正珍曰傷寒脈虛句下當有發熱二字忘下	其發又脈遲云者是申明陰其發之誤也	見發熱下利誤認以為太甚合病因與黃芩湯微	陽氣回復乃作發熱而利平止之時粗工不知但	與黃芩湯者必其病初起便發厥而利至六七日反	汪琥曰脈遲為寒不待智者而後知也六七日反	終無補於胃也故曰必死也	能食今反能食此名除中乃胃氣將絕求食以救	過其寒而反與黃芩湯復陰其發腹中應冷當不	瓜蘆六七日厥而下利寒厥下利也當與理中湯
-------------	---------------------	------------------	---------------------	---------------------	----------------------	---------------------	-------------	---------------------	---------------------	---------------------

治	脈	柯	食	於	而	言	林	時	厥	藏
也	微	琴	而	絕	爭	煩	渾	煩	用	厥
其	層	曰	出	氣	故	已	曰	未	回	虵
顯	冷	藏	是	寒	藏	具	陽	為	逆	也
症	者	寒	以	則	厥	安	煩	死	及	惟
在	是	而	其	虵	為	危	躁	候	冬	層
吐	內	厥	症	不	死	之	煩	但	法	冷
虵	安	不	必	安	若	藏	淫	因	其	而
而	外	治	吐	其	虵	厥	陰	此	厥	躁
細	寒	之	虵	宮	厥	者	重	而	不	無
并	勿	症		而	者	陽	於	馴	回	皆
在	遽	矣		動	藏	氣	藏	至	者	安
煩	認	然		藏	氣	將	厥	胃	死	時
躁	為	虵		氣	虛	脫	言	中	若	乃
藏	藏	厥		虛	寒	藏	躁	每	虵	為
寒	厥	之		則	而	氣	於	陽	厥	藏
則	而	症		虵	未	欲	虵	則	時	厥
躁	不	亦		求	至	絕	厥	死	矣	藏
而		有						矣	厥	藏

喻	以	方	玉	下	十	梅	食	靜	此	傷
昌	見	右	函	有	金	圓	而	而	為	寒
曰	陽	執	經	者	翼	主	吧	復	藏	脈
脈	氣	曰	無	字	每	之	又	時	厥	微
微	內	脈	又	入	皆	又	煩	煩	非	而
而	陷	微	主	膈	毋	主	者	此	為	厥
厥		而	久	作	之	久	虵	為	虵	至
則		厥	利	入	暫	利	聞	藏	厥	七
陽		統	方	其	字	方	食	寒	也	八
氣		言	五	膈	藏		臭	虵	虵	日
衰		之	矣	三	厥		出	入	者	層
微		也		字	下		其	膈	其	冷
可		層			有		人	故	人	其
知		冷			死		當	煩	當	躁
然		言			字		吐	須	吐	無
未		不			牢		虵	更	虵	皆
定		獨			板		厥	復	今	時
其		午			時		者	止	病	安
為		足			煩		烏	得	者	者

病者	右	脇	利	傷					相
于足	一	煩	色	寒	典	柯	牢	日	中
厥	條	滿	白	熱	佳	琴	板	三	與
凌	宜	者	者	少	劑	曰	云	服	密
言	存	其	此	厥		虵	子	稍	杵
我	疑	後	挾	微		聞	作	加	二
不	焉	必	除	指		酸	去	至	十
結		便	也	頭		則	汗	二	下
胸		血	欲	寒		靜	五	十	圓
小			得	默		得	升	圓	如
腹			食	不		幸	作	禁	梧
滿			其	欲		則	五	生	相
按			病	食		伏	斗	冷	子
之			為	煩		得		滑	大
痛			愈	躁		苦		物	先
者			若	數		則		臭	食
此			厥	日		下		食	飲
冷			而	小		信		等	服
			吧	便		為			十
			胸			治			圓

之	右			烏					
五	十	人	當	烏	梅	藏	為	內	暫
升	味	參	歸	梅	圓	者	一	藏	安
末	異	大	四	個	方	不	句	希	者
下	搗	兩	兩	三		可	為	哲	迴
	節			百		拘	字	曰	殊
	合	黃	附	細		泥	去	以	天
	治	蘆	子	辛		也	聲	為	
	之	六	炮	六			藏	藏	
	以	兩	兩	兩			寒	寒	
	苦						者	蛇	
	酒		蜀	乾			胃	上	
飯	漬		椒	姜			寒	入	
熟	烏		五	十			也	其	
搗	梅		四	兩			古	膈	
成	一		兩				書	故	
泥	宿						有	煩	
和	去		桂	黃			指	十	
茶	核		枝	連			府	一	
合	蒸		六	一			為	字	
			兩	筋					

有	傷			傷			傷		傷	女
陰	寒	利	程	寒	寒	金	寒	右	寒	陽
每	六	至	疋	癸	盛	鑑	癸	三	六	氣
陽	七	甚	旄	癸	於	云	癸	條	七	退
致	日	厥	曰	下	中	傷	下	宜	日	故
也	不	止	不	利	孤	寒	利	存	脈	為
	利	者	必	至	陽	癸	厥	疑	微	退
	便	亦	躁	甚	擾	癸	逆	焉	午	也
	癸	死	不	厥	亂	下	躁		足	
	癸	須	得	止	也	利	不		厥	
	而	步	卧	看		而	得		冷	
	利	、	也	死		厥	卧		煩	
	其	防	無			反	看		躁	
	人	有	此			煩	死		癸	
	汗	危	症			躁			厥	
	出	機	而			不			陰	
	不		癸			得			不	
	止		癸			卧			還	
	者		癸			者			看	
	死		下			乃			死	

傷	當	傷								結
寒	愈	寒	杉	龐	陰	可	程	吟	閉	在
厥	四	癸	木	安	之	知	知	癸	元	臍
四	日	癸	仲	時	位	此	曰	七	甲	腕
日	至	四	溫	曰	足	當	午	此	乙	關
癸	七	日	曰	當	三	用	足	按	徑	元
反	日	厥	我	閉	陰	溫	厥	元	云	也
三	癸	反	不	元	任	用	冷	元	閉	
日	不	三	結	癸	脈	癸	小	上	元	
復	降	日	胸	之	之	元	腹	恐	在	
厥	者	復	之	端	奮	元	滿	脫	臍	
五	其	癸	句	病	臍	穴	安	當	下	
日	後	四	然		腕	名	之	癸	三	
其	必	日	有		所	在	痛	二	寸	
病	便	厥	脫		居	臍	其	字	刺	
為	膿	廿	鏐			下	為		入	
焦	血	癸				三	陰		二	
寒		多				寸	邪		寸	
多		其				為	下		留	
癸		病				極	結		七	





若其人內有久寒者宜當歸四逆加吳茱萸生薑湯	逆湯豈得無姜附	茯苓四逆之例若反用桂枝湯攻表誤矣既名四	柯琴曰以此條症為在裡當是四逆本方加當歸如	右七味以水八升煮取三升去滓溫服一升日三服	大棗 <sub>五二</sub> 個 <sub>十</sub> 甘草 <sub>二</sub> 兩	當歸 <sub>三</sub> 兩 桂枝 <sub>三</sub> 兩 芍藥 <sub>三</sub> 兩 細辛 <sub>二</sub> 兩	當歸四逆湯方	手足厥寒脈細欲絕者當歸四逆湯主之	肌骨之下則反契矣	寒者也并之法冷必不甚浮而近之則冷按之
----------------------	---------	---------------------	----------------------	----------------------	---	---	--------	------------------	----------	--------------------

吳人駒曰陽盛於內格陰於外則笑契外而假	奎鑑云脈滑而厥滑為陽脈裡契可知是契厥也	湯涼能清裡故可言症而治脈也	程志旄曰脈滑而厥此乃陽實拒陰之厥也白虎	傷寒脈滑而厥者裡有契也白虎湯主之	以匡言矣	今時言脈促者此其變合常與變而能通之始可	之必不然人但知陰症之脈微遲或絕不至此其常	而何遇以真陽之氣本動為寒所迫數而促此理	之方有按之即無一息八至以上或不可數非促	汪璣曰王海藏有云陰毒沈困之候六脈附骨取
--------------------	---------------------	---------------	---------------------	------------------	------	---------------------	----------------------	---------------------	---------------------	---------------------



病人	方有	陰	陽	成	玉	大	取	去	裡	四
人	有		氣	每	函	汗	而	而	之	肢
午	批		則	已	徑	若	但	但	狀	疼
足	曰		一	曰	大	大	惡	惡	又	則
厥	此		也	大	汗	利	寒	此	下	為
冷	與		陽	汗	下	而	此	利	利	陽
脈	上		虛	若	有	厥	惡	厥	厥	厥
乍	同		陰	大	出	冷	寒	逆	者	疼
緊	而		勝	下	字	者	非	者	乃	者
者	較		故	利		四	表	乃	寒	即
邪	握		生	內		逆	裏	邪	邪	拘
借	故		厥	外		湯	乃	入	入	急
在	治		逆	雖		主	裡	入	入	而
胸	同		與	殊		之	寒	入	入	疼
中			四	其			而	入	入	從
心			逆	亡			直	入	入	屬
中			固	津			達	入	入	寒
滿			陽	液			於	入	入	邪
而			退	損			四	入	入	入
煩										
也										

言	方	而	厥	徐	柯	不	程	心	弁	饑
非	有	曰	冷	彬	琴	常	志	中	可	不
厥	批	乍	一	曰	曰	往	旋	作	吐	能
陰	曰	是	症	疾	乍	束	曰	心	篇	食
傷	手	即	何	飲	緊	中	乍	下	緊	者
寒	足	診	以	在	看	條	厥	并	作	病
邪	厥	時	知	胸	不	一	冷	往	結	在
亦	冷	前	非	變	厥	見	看	金	邪	胸
以	似	後	中	態	時	也	邪	鑑	作	中
疾	涉	不	寒	一	緊		氣	同	客	當
言	於	緊	則	寒	言		內		氣	須
所	厥	偶	以	而	緊		阻		二	之
以	陰	現	乍	不	與		也		字	宜
胸	傷	形	緊	疾	厥		乍		于	咸
中	寒	也	之	則	相		緊		金	瓜
滿	也		脈	有	也		者		翼	蒂
而	乍		另	手			緊		同	散
煩	忽		之	足			而		牢	
也	也		緊						板	

傷										
寒	接	仲	中	汪	必	治	寒	成	又	以
六	於	景	有	瓊	作	其	勝	每	曰	即
七	膈	言	燥	曰	下	水	然	已	此	知
日	中	心	屎	仲	利	而	以	曰	症	是
大	也	下	五	景		後	心	金	虫	水
下		者	六	言		治	下	匱	不	而
後		果	枝	胃		其	接	要	曰	日
寸		係	則	中		厥	為	略	小	宜
脉		胃	以	者		若	水	曰	便	先
沉		腕	胃	即		先	飲	水	不	治
而		言	中	膈		治	因	停	利	水
遲		入	者	中		厥	甚	心	而	取
手		胃	非	也		則	先	下	小	
足		者	膈	也		水	与	甚	便	
厥		即	邪	也		飲	茯苓	者	之	
逆		胃	若	也		漫	苓	則	意	
下		以	然	也		漬	甘	接	自	
部		下	則	也		入	中	厥	在	
脉		而	是	也		胃	湯	虫		

			治	傷						
若	金	活	其	寒	消	能	過	金	也	飢
每	鑑	人	厥	厥	而	食	不	鑑	痛	不
此	云	吞	不	而	厥	也	能	云	在	能
四	厥	接	尔	心	可	吐	外	寒	胸	食
字	而	作	水	下	回	之	達	飲	中	者
乃	心	吐	漬	接	矣	宜	四	笑	乃	痰
陰	下	坤	入	者		瓜	肢	邪	承	涎
盛	接	二	胃	宜		蒂	是	壅	上	湧
之	者	字	必	先		散	以	塞	起	上
厥	之	玉	作	治		涌	手	胸	下	逆
接	下	函	利	水		其	足	中	之	而
非	当	經	也	當		在	厥	則	句	塞
停	有	服		服		上	冷	胸		膈
水	以	作		茯苓		之	胸	中		氣
之	飲	与		苓		邪	滿	陽		室
厥	水	字		甘		則	而	氣		而
接	多			艸		滿	煩	為		食
矣	四			湯		可	不	邪		不
何	字			却				所		通

下	張	趣	也	傷	右	出	陽	方	輕	柯
趨	璐	一作		寒	一	而	寔	也	重	琴
少	曰	趨		四	條	愈	之	此	汗	曰
腹	腹	續		五	全	哉	品	症	散	舊
必	痛	論		日	鑑	絕	治	以	而	本
因	多	同		腹	存	汗	亡	脉	畏	有
寒	屬			中	疑	出	陽	急	溫	黃
而	虛			痛	焉	死	之	用	乃	麻
致	寒			若		是	症	參	神	升
下	與			轉		為	是	附	後	麻
利	滿			氣		可	操	以	世	湯
明	不			下		必	戈	回	粗	其
眼	同			趣			下	陽	工	方
見	若			少			石	尚	之	味
此	是			腹			矣	恐	伎	數
自	更			者			敢	不	必	多
當	溥			以			望	救	非	而
因	氣			欲			其	以	仲	分
功				自			汗	治	景	量
				利						

况	汪	汗	菜	右		麻	麻	不
係	琬	出	煮	十		董	湯	至
厥	曰	愈	取	四		升	主	咽
陰	按		三	味		麻	之	喉
難	上		升	以		湯		不
治	仲		去	水		方		利
之	景		滌	一				唾
症	方		分	斗				膿
人	既		溫	先				血
何	係		三	煮				泄
以	錯		服	麻				利
措	雜		相	黃				不
手	成		去	一				止
	氏		如	兩				者
	注		炊	沸				為
	又		三	去				難
	多		斗	上				治
	差		米	沫				麻
	誤		頃	內				黃
			全	諸				升



下	血	下	必	下	為	下	之	利	胃
利	右	以	虛	利	欲	利	氣	之	中
後	三	有	故	脈	自	脈	而	本	無
脈	條	墊	也	沈	止	沈	成	不	火
絕	皆	故	下	而	虫	弦	胃	可	能
午	當	也	利	解	瘳	者	氣	誤	化
足	存		脈	病	其	下	重	攻	轉
厥	疑		數	人	面	重	傷	其	水
冷	焉		而	必	少	脈	則	表	穀
時			渴	微	赤	大	大	而	也
脈			者	厥	身	者	虛	使	此
還			令	所	有	為	極	汗	際
午			自	以	微	未	寒	出	但
足			愈	然	挾	止	必	汗	以
溫			設	者	下	脈	生	本	溫
者			不	其	利	微	脹	胃	胃
生			差	面	清	弱	滿	中	為
脈			必	戴	穀	數		水	治
不			清	陽	者	者		穀	
			膿						

下	下	少	武	足	大
注	利	陰	陵	不	虛
流	清	負	陳	溫	也
曰	穀	跌	氏	脈	灸
下	不	陽	曰	不	之
利	可	者	陽	還	陽
為	攻	為	熱	者	氣
裡	表	順	氣	陽	復
寒	汗	也	絕	已	午
清	出		之	絕	足
穀	必		症	也	溫
者	脹		其	反	而
穀	滿		喘	微	脈
色			心	喘	還
不			大	者	為
變			陰	陽	欲
而			氣	氣	愈
完			寒	脫	若
出			絕	也	午
乃					



乾	逆	按	脉	金	成	下	成	今	金	傷
吧	脉	少	四	鑑	無	利	成	及	鑑	寒
或	微	陰	逆	云	已	清	每	實	云	下
咽	欲	篇	湯	汗	曰	穀	已	者	傷	日
痛	飽	云	救	出	下	裡	難	邪	寒	餘
或	身	少	陽	而	利	外	徑	氣	下	行
利	反	陰	以	厥	清	契	曰	盛	利	脉
止	不	病	勝	則	穀	汗	脉	也	日	反
脉	惡	下	陰	已	為	出	不	正	十	實
不	寒	利	也	露	裡	而	忘	虛	辭	者
出	其	清		亡	寒	厥	病	邪	行	死
者	人	穀		陽	身	者	：	盛	正	
通	面	裡		之	挾	通	不	故	氣	
脉	赤	寒		變	不	脉	應	主	虛	
四	色	外		矣	解	四	脉	死	也	
逆	或	契		故	為	逆	是	也	其	
湯	腹	手		主	外	湯	為		脉	
主	痛	足		以	契	主	死		當	
之	或	厥		通		之	病		虛	

管	仍	即	法	張	則	成	後	汪	玉	不
子	不	名	正	璐	生	每	則	琥	函	還
曰	出	通	所	曰	若	已	利	曰	經	者
此	是	脉	以	時	手	曰	已	脉	脉	死
一	菜	四	通	時	足	時	止	絕	不	
節	已	逆	陽	脉	不	時	矣	手	還	
乃	不	湯	氣	還	溫	周		足	作	
循	在	服	而	乃	脉	時		冷	不	
虛	其	後	觀	脉	不	也		下	還	
寒	為	利	其	之	還	周		利	不	
下	脉	止	脉	伏	者	時		之	溫	
利	絕	脉	之	者	為	厥		時	四	
集	可	出	絕	復	陽	愈		已	字	
注	知	若	與	出	氣	脉		然	干	
		服	伏	耳	絕	出		今	金	
		藥	耳	故	則	為		云	方	
		時	其	用	死	陽		下	同	
		脉	方	灸		氣		利		

方	見	律	之	無	張	宋	四	下	白	張
有	表	大	濕	異	璐	板	逆	利	苒	志
執	症	椿	裡	彼	曰	曰	湯	腹	者	聰
曰	亦	曰	為	因	此	逆	攻	脹	是	曰
腹	宜	以	急	誤	與	湯	表	滿	本	白
脹	兼	節	也	下	太	上	桂	裡	經	頭
滿	治	屬		而	陽	有	枝	痛	主	翁
裡		厥		致	篇	宜	湯	者	治	與
虛		陰		下	中	字		先	溫	柴
也		症		利	下	桂		溫	功	胡
故		未		以	利	枝		其	用	同
溫		必		因	身	湯		裡	與	類
之		由		下	疼	上		乃	柴	胡
身		誤		利	而	亦		攻	胡	中
體		治		而	致	同		其	相	換
疼		而		腹	脹			表	同	根
痛		得		脹	絕			溫		上
表		然		絕	法			裡		有
實		既		絕						

二	黃	右	白	白	契	與
字	柏	四	頭	頭	利	此
外	宋	味	翁	翁	下	條
臺	板	以	三	湯	重	詳
祕	作	水	兩	方	者	略
要	黃	七			白	互
同	蘼	升	黃		頭	異
	不	煮	連		翁	不
	愈	取	三		湯	可
	更	二	須		主	不
	服	升	兩		之	併
	一	去				攻
	升	滓	黃		利	焉
	干	溫	柏		下	
	金	服	三		重	
	翼	一	皮		乃	
	無	升	兩		火	
	一	不			氣	
	升	愈	秦		奔	
		更	皮		迫	
			兩		廣	
					腸	
					魄	
					門	
					重	
					滯	
					而	
					難	
					出	
					即	
					內	
					經	
					所	
					云	
					暴	
					注	
					穢	



徐	成	而	以	之	按	柯	濁	武	攻	成
大	無	癸	條	也	乾	琴	痰	陵	也	無
椿	已	癸	同	少	吧	曰	矣	陣	与	已
日	日	者	着	陰	一	乾		氏	吳	乾
但	經	小		篇	症	吧		曰	菜	吧
癸	云	學		回	乃	吐		涎	菓	吐
癸	吧	胡		逆	寒	涎		沫	湯	涎
而	而	陽		湯	飲	是		者	溫	沫
非	癸	主		症	之	二		情	裡	者
往	癸	之		云	所	症		寒	散	裡
來	者			膈	致	不		象		寒
寒	學			上	故	是		若		也
癸	胡			有	下	並		胃		頭
則	症			寒	以	見		契		痛
与	具			飲	涎			則		者
太				乾	沫			變		寒
陽				吧	二			而		氣
二				合	字			為		上
明				与	兼					

乾	吧	至	吧	吧	吧	吧	吧	吧	吧	吧
玉	吧	右	之	而	尽	成	癰	家	虛	程
函	吐	一		脉	吧	無	說	有	煩	志
經	涎	條		弱	亦	已	文	癰	也	旄
涎	沫	宜		小	自	日	云	膿	餘	曰
沫	頭	存		便	愈	冒	腫	者	契	挾
下	痛	疑		復		皖	也	不	辛	利
右	者	焉		利		有		可	虛	則
而	吳			身		癰		沒	而	煩
復	菜			右		則		吧	客	得
二	菓			微		吧		膿	于	之
字	湯			契		而		尽	胸	利
干	主			見		吐		自	中	後
金	之			厥		膿		愈	也	而
翼				者		不			宜	心
同				難		可			梔	下
				治		治			子	不
				回		吧			豉	鞭
				逆		得			湯	以
				湯		膿				為

金	玉	傷	故	歲	傷	胡	麻	柯	同
鑑	函	寒	也	復	寒	陽	黃	琴	惟
云	經	噦		與	大	不	桂	曰	吧
噦	視	而		之	吐	必	枝	傷	則
而	作	腹		水	大	寒	症	寒	少
腹	向	隨		以	下	矣	但	則	陽
滿		視		祭	之	往	見	吧	所
者		其		其	極	來	喜	逆	獨
為		前		汗	虛	而	吧	中	故
邪		後		因	復	始	一	凡	亦
氣		知		得	極	用	症	則	用
實		何		噦	汗		則	乾	以
視		部		所	出		祭	吧	陽
其		不		以	者		矣	凡	
二		利		然	以		者	傷	
便		之		者	其		便	寒	
何		則		冒	人		可	中	
部		愈		中	外		用	風	
不				寒	氣		柴	豆	
				冷	拂				

利	成	王	活
之	魚	肯	人
則	已	臺	唇
愈	曰	曰	云
也	前	或	前
	部	用	部
	小	五	宜
	便	荃	猪
	也	散	荃
	後	小	湯
	部	養	後
	大	氣	部
	便	湯	宜
	也		調
			胃
			養
			氣
			湯



霍亂	按此條宜在後四逆湯下也	津液益血	函曰水竭則無血與四逆湯溫徑即陽加人參生	成每已曰利止則津液內竭故云止衄血全匱玉	也今之利止由血之故	程志旌曰惡寒脈微本自虛寒此而復利者其常	金方霍亂門作四逆湯	四逆加人參湯玉函經方葶扁作人參四逆湯干	惡寒脈微而復利止亡血也四逆加人參湯主之	右三條宜存疑焉
----	-------------	------	---------------------	---------------------	-----------	---------------------	-----------	---------------------	---------------------	---------

屬陽明也	中腹能食復過一經能食過之一日當愈不愈者不	下利後當便鞭鞭則能食者愈今反不能食到後經	所以然者經盡故也	便而反失氣仍不利者屬陽明也便必鞭十三日愈	陰經上轉入陰必利本吐下利者不可治也欲似大	傷寒其脈微淡者本是霍亂今是傷寒却四五日至	此名霍亂自吐利又利止復更發也	問曰病發頭身疼惡寒吐利者此屬何病答曰	成無已曰邪在中焦則既吐且利	正氣為之倉忙錯亂也
------	----------------------	----------------------	----------	----------------------	----------------------	----------------------	----------------	--------------------	---------------	-----------

小	吐				被	牧	寒	木	兩	者
和	利	右	錢	字		服	者	足	下	腎
之	止	夜	廣	極		湯	加	前	多	氣
	而	以	曰	難		後	乾	成	看	動
	身	下	後	黃		如	姜	四	暹	也
	痛	一	加	作		食	足	兩	用	去
	不	百	減	難		頃	前	半	木	木
	休	五	法	子		飲	成	腹	博	加
	者	十	文	黃		漿	四	中	者	桂
	當	字	有	許		一	兩	痛	加	四
	消	宜	理	四		升	半	者	花	兩
	息	存	背	字		許	腹	加	荅	吐
	和	疑	膠			微	滿	人	二	多
	解	焉	量			自	者	參	兩	者
	具		非			溫	去	足	湯	去
	外		仲			勿	木	前	飲	木
	宜		景			登	加	成	得	加
	桂		之			揚	附	四	水	生
	枝		法			衣	子	兩	者	姜
	湯						一	半	加	三

煮	四	一	右		理					寒
取	丸	丸	四	人	中	碎	謂	者	方	多
二	然	研	味	參	丸	霍	也	陰	有	不
升	不	碎	搗		方	亂	理	邪	批	用
去	及	溫	節	甘		二	治	勝	曰	水
滓	湯	服	為	中		字	也	也	樊	者
溫	、	之	末	參		括	科	五	多	理
服	法	曰	密			上	治	荅	欲	中
一	以	三	和	白		文	之	散	飲	九
升	四	服	丸	木		吧	謂	者	水	主
日	物	夜	如			吐	中	水	者	之
三	依	二	雞	乾		而	裡	行	陽	
服	兩	服	黃	姜		利	也	則	邪	
加	數	腹	大	三		而	中	樊	勝	
減	(而)	中	以	耐		言	指	淺	也	
法	切	末	沸	若		之	冒	是	也	
若	用	樊	湯			也	裡	亦	多	
膈	水	益	數				陰	兩	不	
上	八	至	合				之	解	用	
築	升	三	和				謂	之	水	







微似汗	煮取二升下豉更煮五六沸云滓温分再服覆令	右三味以清漿水七升空煮取四升内枳實梔子	枳實梔子湯方	如大黃如博碁子大五六枚	大病差後勞復者枳實梔子湯主之若宿食者	視當燂灰	日三服小使即利陰頭微腫則愈婦人病取男子	右取婦人巾視近隱處剪燒灰以水和服方寸匕	燒視散方
-----	---------------------	---------------------	--------	-------------	--------------------	------	---------------------	---------------------	------

膝胫拘急者燒視散主之	或引陰中拘攣熱上衝胸頭重不欲拳眼中生花	傷寒陰陽易之為病其人身體重少氣少腹裡急	辨陰陽易後方復病症并治	穀氣故也節其飲食自可愈矣	俱解也法當食之小煩者以吐下後新虛不勝	金鑑云霍亂吐已利斷汗出已止脈不和者内外	非以時尚有吐利也	程忌旄曰吐利發汗脈平是粟吐利愈後之症言	利發汗脈平小煩者以新虛不勝穀氣故也	吐
------------	---------------------	---------------------	-------------	--------------	--------------------	---------------------	----------	---------------------	-------------------	---



成魚已曰水溢下焦腫以下為腫也金匱要略曰	腫以下腫當利小便與牡蠣沃浮散利小便而散	水也	水也	礪	牡	牡	右	寸	大	之	玉	茶
		<small>喻張</small>		沃	沃	沃	七	七	病	宜	函	三
				散	散	散	小	小	差	理	經	字
				方	方	方	便	便	後	中	差	千
							利	利	喜	丸	後	金
							止	止	唾		下	翼
							後	後	久		有	同
							服	服	不		其	
							日	日	了		人	
							三	三	者		二	
							服	服	胃		字	
									上		胃	
									有		上	
									寒		作	
									當		胃	
									以		上	
									左		無	
									菜		以	
									温		九	

方有坑曰唾口液也寒以飲言不了=謂魚已時	也	金鑑云胃中虛寒不能運化津液聚而成唾故唾	日久魚已時也宜理中丸以温補其胃自可已也	傷寒解後虛羸少氣逆欲吐者竹葉石膏湯主之	方有坑曰羸病而瘦也少氣謂短氣不足以息也	氣逆欲吐欲作惡阻也	程知曰前條是治病後虛寒	虛熱也	程志旄曰竹葉石膏湯補而氣清不因差後而純	補也
---------------------	---	---------------------	---------------------	---------------------	---------------------	-----------	-------------	-----	---------------------	----

者	金	病	名	外	成	右	竹	竹
以	鑑	人	醫	臺	去	七	葉	葉
病	云	脈	別	祕	米	味	二	膏
新	病	已	錄	要	溫	以	把	湯
差	人	解	云	引	服	水		方
強	脈	而	九	集	一	一	石	
食	已	日	云	驗	升	斗	膏	
穀	解	暮	一	有	日	煮	一	
吞	謂	微	把	生	三	取	筋	
胃	病	煩	者	姜	服	六		
氣	脈	損	二	四		升	半	
尚	悉	穀	西	西		去	夏	
弱	解	則	為			內	泮	
不	也	愈	正			粳	竹	
能	惟		本			米		
消	日		草			煮	人	
穀	西					米	參	
故	微					熟	三	
令	煩					湯	西	

微	方	喻	為	之	王	後	取
煩	有	昌	當	症	鶴	起	欲
不	執	曰	小	也	田	居	反
須	曰	註	下		曰	坐	送
某	損	家	不		此	臥	其
也	言	幸	知		言	俱	性
損	當	引	此		差	亘	而
穀	節	日	論		後	聽	不
自	減	暮	差		強	其	在
愈	之	為	後		食	自	矣
	也	陽	之		而	然	不
		明	症		為	不	特
		之	非		虛	可	一
		王	論		中	勉	食
		時	六		之	強	也
		故	經		實	二	
		以	轉		症	則	
		損	陽		也	非	
		穀	明		病	其	

*[Faint, illegible handwritten text in Chinese characters, possibly bleed-through from the reverse side of the page.]*

68  
4569

A large grid of empty squares, likely for calculations or data recording. The grid consists of approximately 18 columns and 20 rows of squares.

